

Découvertes *insolites*

Une escapade «à la James bond»

BUNKER - Le Fort de Chillon répondait au concept général de «Réduit national» instauré en 1941. C'est désormais un passionnant musée interactif. A la recherche d'un but de promenade familiale? Idéale pour un jour de pluie, une virée sur la Riviera vaudoise permet de combiner les visites du Musée Chaplin, du Château de Chillon et du fort militaire qui le jouxte.

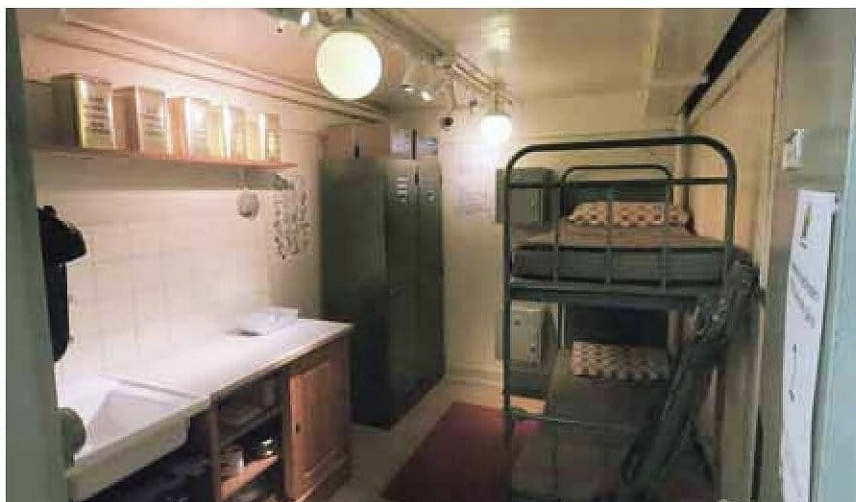
Suite à la défaite des troupes françaises au début de la Seconde Guerre mondiale, menacée par une éventuelle invasion des forces germaniques, la Suisse allait se calfeutrer dans tout un réseau aménagé sous ses montagnes, un dispositif dûment équipé pour loger et nourrir les soldats affectés à la défense des voies et sites stratégiques.

Scénographie

La visite du fort plonge le visiteur dans le quotidien de ces troupes. Des projections filmées avec des acteurs en uniforme confèrent aux différents espaces un réalisme saisissant: on revit les scènes de la vie du militaire «comme si on y était» entre 1942 et 1995. Le parcours est enrichi de jeux de stratégie et de réalité augmentée, d'espaces didactiques, etc. En prime: le droit de tout toucher, au grand bonheur des enfants qui prennent plaisir à des jeux interactifs - comme des batailles navales - ou à consulter les plans topographiques du pays en temps de guerre.

Bien armé

Le fort possédait quatre canons anti-chars avec 144 obus chacun. Censés



Une chambre d'officier finement reconstituée.

combattre les tanks et véhicules ennemis engagés le long de la route et de la voie ferrée en direction de Montreux ou Villeneuve, les soldats étaient bien entraînés à atteindre leurs cibles, le cas échéant.

Le médecin était un officier chargé de soigner les malades, d'organiser les visites sanitaires, voire les opérations en cas de blessures de guerre. Une annexe à

l'infirmerie rassemble des photographies éloquentes sur ce sujet. Aux cuisines du bunker, on assiste à la préparation des rations quotidiennes servies dans un réfectoire où des troupes dialoguent joyeusement - sur l'écran - en français, italien et allemand.

Textes et photos Bernard Pichon

Situé en face du Château de Chillon, le fort est ouvert 7/7 du 1er juillet au 20 août.



Ingénieuse scénographie au réfectoire.